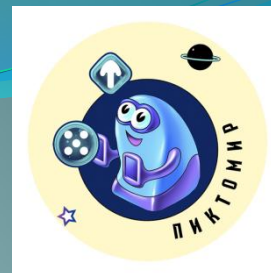


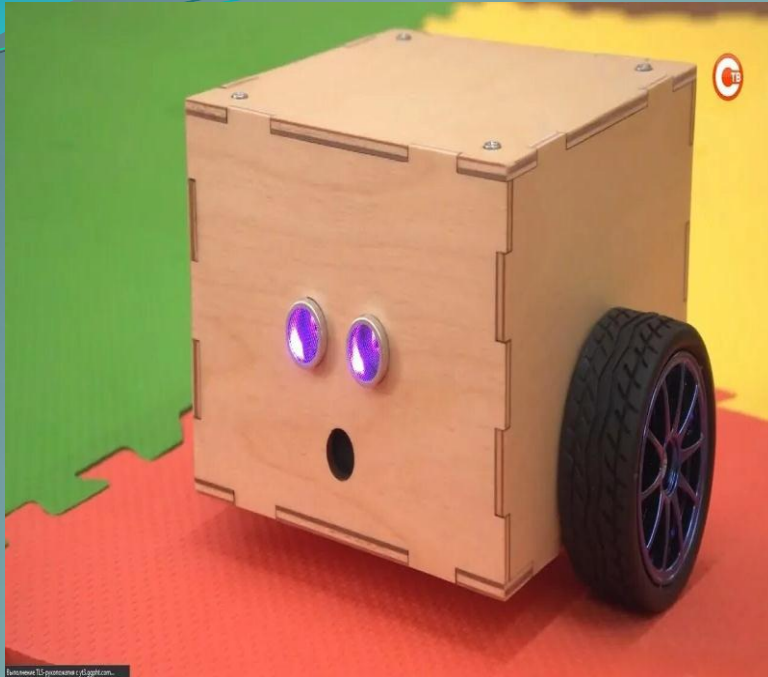
«ПиктоМир»

это игра, которая учит думать, планировать действия и решать задачи, где дети создают инструкции для виртуального робота, чтобы он выполнял разные задания.



Роботы ПиктоМир



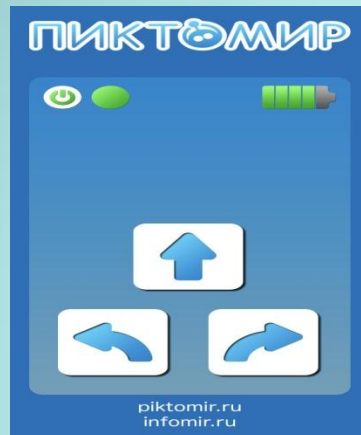


РОБОТ ПОЛЗУН

Ползунов два. Они близнецы. Один Ползун экранный, он живет на экране планшета, и ползает по коврикам на экране, а другой Ползун настоящий, сделан из фанеры и ползает по настоящим коврикам на полу комнаты. Близнецы при этом делают одни и те же действия: экранный Ползун в экранном мире, а настоящий Ползун - в настоящем мире. Ползун живет на клетчатой поверхности, замощенной квадратными плитками. Ползун движется по клетчатому полю, ему необходимо посетить все клетки с цифрами, например, от 1 до 4. Ползун стартует с клетки «0», заканчивает движение в клетки «X». Ползун понимает и умеет выполнять три команды: вперед
налево направо

команды Ползуна:

вперед -
налево -
направо





Легенда о роботе Вертуне

В космическом пространстве летают передвижные космодромы. Путешествуя между планетами, космические корабли делают посадки на этих космодромах. Космодромы делают из квадратных плит. Хотя плиты и прочные, но при взлете космического корабля они портятся и их нужно чинить – закрашивать поврежденные места специальной краской. Вертун – робот космический. Он предназначен для ремонта космических платформ-космодромов. Космические корабли взлетают и садятся на космодром, при этом некоторые плиты повреждаются и их нужно чинить – закрашивать специальной краской.



Команды Вертуна:

вперёд, налево, направо, закрасить



Легенда о роботе Двигун

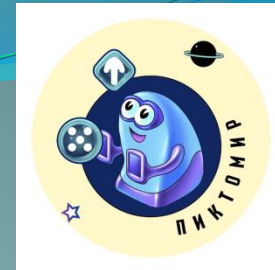
Легенда о Роботе - Двигуне.
Путешествуя между планетами,
грузовые космические корабли
перевозят с космодрома на космодром
грузы. Для наведения порядка и
удобства необходимо правильно
распределить груз по указанным
местам. Для этого на космодроме
работает Робот - Двигун. Двигун
живет на клетчатой поверхности,
замощенной квадратными плитками.

Между некоторыми клетками есть
стены. Двигун движется по
клетчатому полю-складу и двигает на
нужные места грузы – бочки и ящики.
Двигун перемещает бочки в клетки, а
ящики в клетки.



Команды Двигуна

вперед, налево, направо



Легенда о роботе Тягун

Легенда о Роботе - Тягуне. Робот - Двигун не может отодвинуть груз от стены. Тут ему на помощь придет Робот Тягун. Как и другие роботы, Тягун живет на клетчатой поверхности, замощенной квадратными плитками. Между некоторыми клетками есть стены. Тягун движется по клетчатому полю-складу и «тащит» на нужные места грузы – бочки и ящики. Тягун, как и Двигун перемещает бочки в клетки, а ящики в клетки. Если на поле-складе имеется клетка, то значит неважно что окажется в ней: бочка или ящик.



Команды Тягуна:

вперед, тянуть, налево, направо

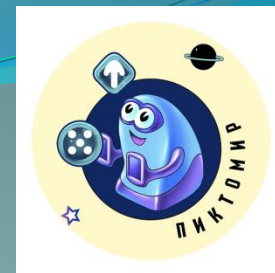


Легенда о роботе Зажигун

На планетах находятся поля, где климат напоминает климат земли. Там красивые сады с деревьями, есть пруды, где плавают морские рыбки. За этими прудами следят роботы. Они наводят порядок, чистят пруды, ухаживают за деревьями. А когда наступает ночь, и все вокруг погружается в мрак, робот Зажигун выходит на поле и его задача зажечь фонари и большие фонарные столбы. Когда в космосе светятся такие поля, другие роботы прилетают на это поле и в тени деревьев отдыхают и наблюдают, как плавают в прудах рыбки.



Зажигун зажигает фонари и большие фонарные столбы.



Добро пожаловать в
волшебный мир
ПИКТОМИР